

Die Schaltzentrale für barrierefreie Mobilität

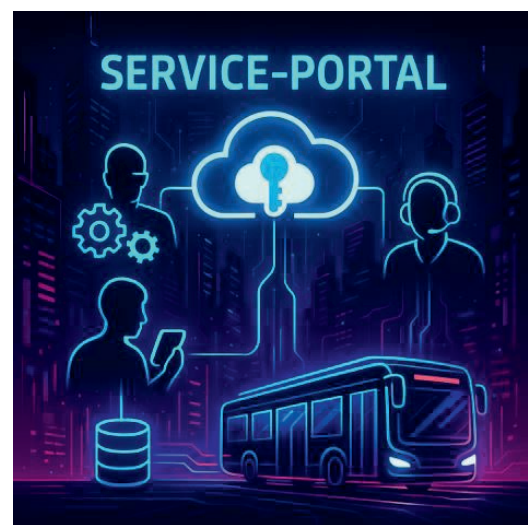
ebblo Assist Backend & Portale

Das ebblo Assist Backend ist eine hochverfügbare, Cloud-native Plattform (SaaS), die auf der bewährten AVOC-Architektur basiert. Sie orchestriert den Datenaustausch zwischen Fahrzeugen, Apps und Verkehrsleitstellen in Echtzeit. Skalierbar und mandantenfähig, bildet sie das Rückgrat für einen störungsfreien Betrieb – vom einzelnen Busunternehmer bis zum kompletten Verkehrsverbund.

Portale für alle Stakeholder

Self-Service-Portal (für Fahrgäste)

- Selbstverwaltung: Nutzer können ihre Stammdaten und Einwilligungen (DSGVO) selbstständig verwalten
- Präferenzen: Individuelle Einstellung von Suchprofilen und Barrierefreiheits-Optionen
- Single Sign-On (SSO): Nahtlose Integration in bestehende Konten (z.B. BVG-Account)



Helpdesk-Portal (für den Support)

- Kundendienst: Unterstützung von Fahrgästen bei technischen Fragen oder Problemen mit der App
- Diagnose: Gezielte Fehlersuche bei Verbindungs- oder Ortungsproblemen

Admin-Portal (für Verkehrsbetriebe)

- Datenversorgung: Automatischer Import von Fahrplandaten (GTFS, VDV, NeTEx) und Verteilung an die Flotte
- Flottenmanagement: Konfiguration von Fahrzeugparametern, sowie zeit- und tagesabhängige Steuerung der Lautstärke und der automatischen Ansage bei Türfreigabe
- Monitoring & Reporting: Echtzeit-Überwachung des Gesundheitszustands aller Boxen und Access Points (Heartbeats, Versionen) sowie anonymisierte Nutzungsstatistiken

Benutzereinstellungen

Benutzerdaten bearbeiten

Vorname

Nachname

E-mail

Telefon

Anwendungssprache

Englisch

Bevorzugte Sprache für die Benutzeroberfläche der Anwendung

Ankündigungseinstellungen

Wünscht erhöhte Lautstärke
Falls zutreffend, werden die Ansagen mit der Lautstärke abgespielt

Wünscht Unterstützung
Falls zutreffend, werden die Ein- und Ausstiegsanfragen mit einer Hilleanfrage kombiniert

Wünscht Ankündigungen
Falls zutreffend, wird die Boarding-Anfrage auch eine Ankündigung auslösen

Wünscht Türklopfsignal
Falls zutreffend, folgt auf die Ankündigung ein Türklopfsignal

Fahrzeugsprache

Englisch

Bevorzugte Sprache für Fahrzeugdurchfragen

Technische Informationen

Architektur & Betrieb

- Plattform: Cloud-Native Architektur (Google Cloud)
- Kerntechnologien: PostgreSQL (strukturierte Daten), Kafka (Streamingdaten), MQTT (Gerätemanagement)
- Kommunikation: Automatisierter E-Mail-Versand an Nutzende (im Namen des Verkehrsbetriebs)
- Sicherheit: Hosting in EU-Rechenzentren, vollständige Ende-zu-Ende-Verschlüsselung (SSL/TLS)

Standardisierte Schnittstellen (APIs)

- Datenversorgung: Import von Soll-Fahrplandaten via VDV452 (GTFS oder NeTEx auf Anfrage)
- Reiseplanung: Anbindung an HAFAS (andere Journey Planner auf Anfrage)
- Bordrechner: Integration via IBIS-IP (andere Protokolle auf Anfrage)

Device Management

- OTA Updates: Over-the-Air Software-Updates für Akustik-Boxen und Bluetooth Access Points
- Logging: Zentrales Log-Management zur proaktiven Fehlererkennung.

The screenshot displays the 'Allgemeine Einstellungen' (General Settings) page in the ebblo web interface. The page is titled 'Allgemeine Einstellungen' and has the subtitle 'Globale Anwendungseinstellungen konfigurieren'. The left sidebar contains a navigation menu with sections 'KONFIGURATION' and 'BERICHTE'. Under 'KONFIGURATION', 'Allgemeine Einstellungen' is selected. Other options include 'Verkabelungseinstellung', 'Haltestellen', 'Fahrzeuge', 'Audiodateien', and 'Seiten'. Under 'BERICHTE', there are 'Konfigurationsberichte' and 'Funktionstestberichte'. The main content area shows the following settings:

- Systemzeitzone ***: A dropdown menu set to 'Europa/Berlin'.
- Fahrzeugsprachen 2**: A dropdown menu with a plus icon.
- Sprachen für automatische Ansagen 1**: A dropdown menu with a plus icon.
- Immer assistiert**: A checked checkbox. Below it, a note states: 'Falls zutreffend, werden alle Ein- sowie Ausstiegswünsche – von der App wie von fob – als assistiert behandelt, diese Einstellung hat Vorrang gegenüber den Nutzereinstellungen.'
- Abfahrtsvorwarnschwelle (in Sekunden)**: A dropdown menu set to '120'. Below it, a note states: 'Wenn die Verweildauer diesen Schwellenwert übersteigt, erfolgt eine Abfahrtsvorwarnung.'
- Abfahrtsvorwarnung (in Sekunden)**: A dropdown menu set to '30'. Below it, a note states: 'Zeitpunkt vor der Abfahrt, zu dem die Abfahrtsvorwarnung abgespielt werden soll (vorausgesetzt die automatische Ansage ist aktiv oder eine On-Demand-Ansage wurde ausgelöst). Muss mindestens 30 Sekunden kürzer als die Abfahrtsvorwarnschwelle sein.'
- Kommentare**: A text input field.
- Kalender 2**: A dropdown menu with a plus icon.
- Tageskategorien 3**: A dropdown menu with a plus icon.
- Lautstärkezonen 6**: A dropdown menu with a plus icon.
- Schallpegelanpassung 2**: A dropdown menu with a plus icon.
- Produkte 2**: A dropdown menu with a plus icon.

At the bottom left of the page, there is a user profile icon with the initials 'MW' and a button labeled 'Abmelden'.

Änderungen vorbehalten | März 2026 | #892552